



SZKOŁA GŁÓWNA
GOSPODARSTWA WIEJSKIEGO
W WARSZAWIE

**OD ZARADNOŚCI DO
PRZEDSIĘBIORCZOŚCI – CZYLI JAK
ODNALEŹĆ W SOBIE BIZNESMENA**

Dr inż. Mariusz Maciejczak

Dr inż. Tadeusz Filipiak

JAKIE OPCJE KARIERY ZAWODOWEJ PO STUDIACH?

- Firmy konsultingowe
- Filie koncernów międzynarodowych
- Dobre polskie firmy
- Administracja państwowa i samorządowa
- Emigracja
- Inne kierunki zatrudnienia
- **Pójście na swoje?**



RYNEK PRACOWNIKÓW NAJEMNYCH

- Jeśli będzie dobra koniunktura to będzie praca dla absolwentów ale czy satysfakcjonująca?
- Praca najemna pozostanie wiodącą opcją dla większości absolwentów
- Stan niepewności wskazuje na potrzebę wdrożenia opcji własnego biznesu



WŁASNY BIZNES – ARGUMENTY NA NIE

- Obiektywne trudności na starcie
- Prozaiczność spraw do rozwiązania, poczucie degradacji
- Obciążenie pracą, stres
- Trudności pogodzenia sfer biznesowej ze sferą rodzinną
- Ryzyko porażki finansowej, odpowiedzialność prawna
- Niejasny status społeczny



WŁASNY BIZNES - ARGUMENTY NA TAK

- Satysfakcja z pracy na swoim, osiągnięcie sukcesu wyłącznie własnymi siłami
- Szansa na „duże pieniądze”
- Satysfakcja zawodowa
- Szansa na spełnienie się w kategoriach społecznych i obywatelskich



SATYSFAKCJA SPEŁNIENIA SIĘ W KATEGORIACH SPOŁECZNYCH I OBYWATELSKICH

Spełniło się pana marzenie?

Po części tak, ale wie Pan, moim marzeniem jest, żeby ten biznes rósł tak, jak rośnie - po 40% rocznie. To oczywiście zwiększa zasobność mojego portfela, ale serio - nie to jest najważniejsze. Jak pomyślę sobie, że dzięki tej firmie kilkuset pracowników może sobie kupować domy, mieszkania, samochody, utrzymać rodzinę, to mam satysfakcję, że stworzyłem coś, co przynosi i przyjemność, i pożytek.

Jerzy Grabowiecki (35 lat), prezes i główny akcjonariusz spółki giełdowej JC Auto.



WŁASNY BIZNES – ALTERNATYWNE ŚCIEŻKI

- Warianty „twarde”
 - Uruchomienie własnej firmy
 - Uruchomienie firmy z grupą wspólników
 - Wejście do istniejącego businessu rodzinnego
 - Franchising
- Warianty „miękkie”
 - Łączenie pracy etatowej z własną działalnością gospodarczą
 - Zatrudnienie z perspektywą zostania wspólnikiem
 - Zatrudnienie się w celu zdobycia specjalistycznej wiedzy i doświadczenia, a następnie uruchomienie własnej firmy



CZYM JEST PRZEDSIĘBIORCZOŚĆ? JAK NALEŻY JĄ ROZUMIEĆ?

- „Zdolność do tego by być przedsiębiorczym; posiadanie ducha inicjatywy; obrotność; rzutkość; **zaradność**” – **słownik języka polskiego**
- Zagadnieniem przedsiębiorczości zajmowali się i nadal zajmują się przedstawiciele różnych dyscyplin naukowych takich jak: **ekonomia, psychologia, socjologia, historia gospodarcza, politologia czy prawo**



PRZEDSIĘBIORCZOŚĆ – GENEZA

- **Przedsiębiorczość** istnieje, od kiedy istnieje człowiek. Odkąd człowiek zszedł z drzewa, ciągle miał do czynienia z problemem przeżycia, nie tylko jako jednostka, ale jako członek grupy społecznej
- Samo pojęcie „**przedsiębiorca**” wywodzi się prawdopodobnie z języka francuskiego i zostało po raz pierwszy użyte w średniowieczu. Przedsiębiorcę utożsamiano wówczas z osobą sprawującą nadzór nad wytwarzaniem dóbr, a w XVII wieku głównie z osobą podejmującą ryzyko, osiągającą zysk (lub ponoszącą stratę) z kontraktów rządowych dotyczących wytwarzania dóbr lub świadczenia usług [Piecuch 2013]

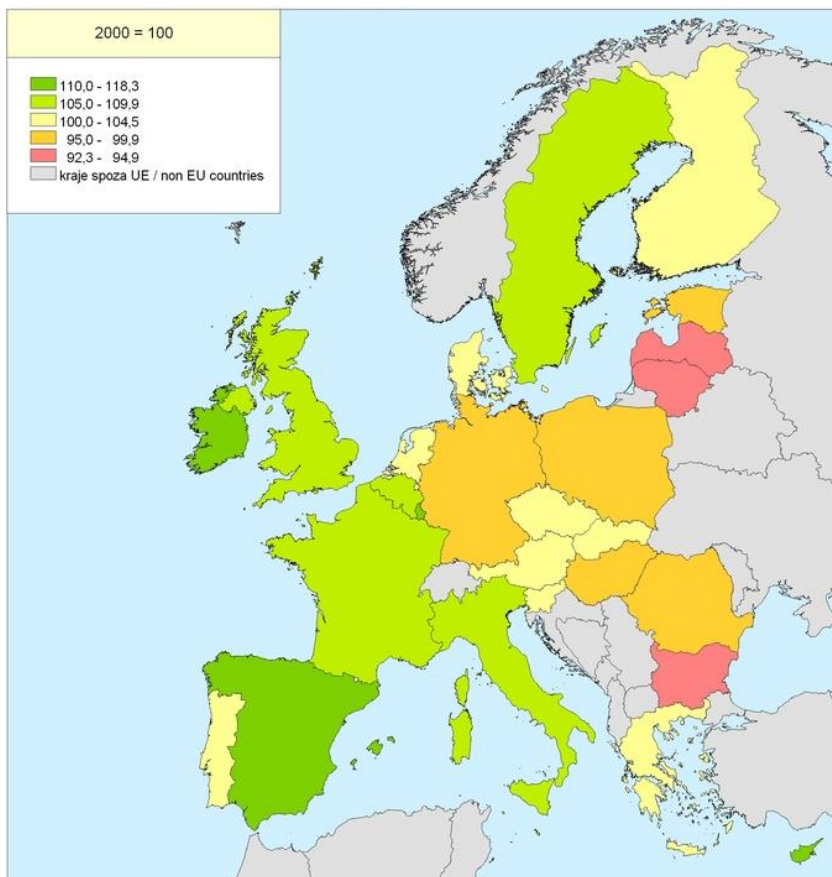


PRZEDSIĘBIORCZOŚĆ – GENEZA

- Prawdopodobnie po raz pierwszy w literaturze ekonomicznej pojęcia „przedsiębiorca” użył **R. Cantillon (XVIII w.)**, który zauważył, że istniejące między rynkami różnice cen stwarzają okazję, by „**kupić tanio i sprzedać drogo**”.
- **J. Schumpeter (1912)** rodzaj działalności, który polega na wprowadzeniu nowych kombinacji czynników produkcji, nowych wyrobów i metod, na zdobywaniu nowych rynków zbytu i nowych źródeł zaopatrzenia oraz na tworzeniu nowych, bardziej efektywnych form organizacyjnych działalności gospodarczej, przedsiębiorca to „**twórczy destruktor**”
- **P.F. Drucker** – cecha (sposób zachowania się) przedsiębiorcy i przedsiębiorstwa, pod którą rozumie się gotowość i zdolność do podejmowania i rozwiązywania w sposób twórczy i nowatorski nowych problemów, umiejętność wykorzystywania pojawiających się szans i okazji oraz **elastycznego przystosowania się** do zmieniających warunków

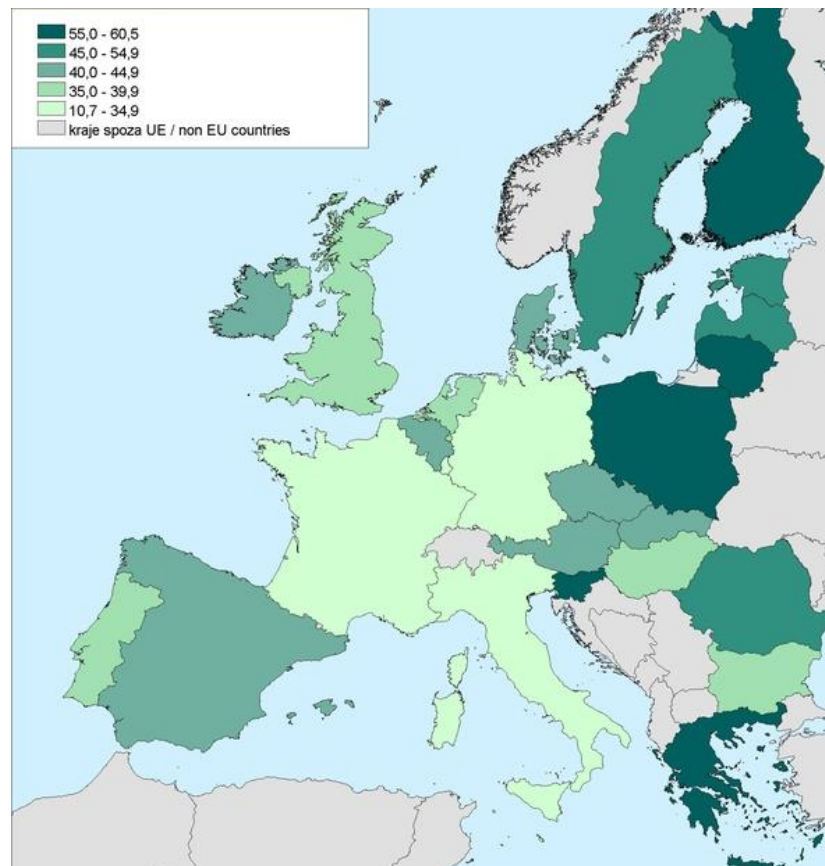


Dynamika liczby ludności w 2010 r.



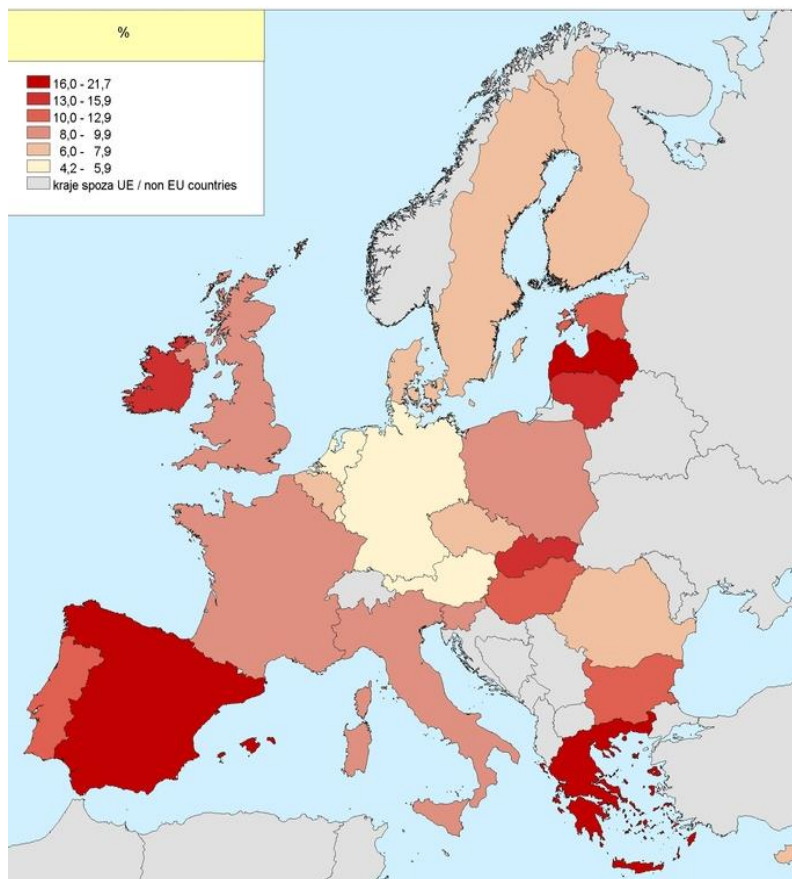
Źródło: Eurostat

Studenci szkół wyższych na 1000 ludności w roku 2009/2010



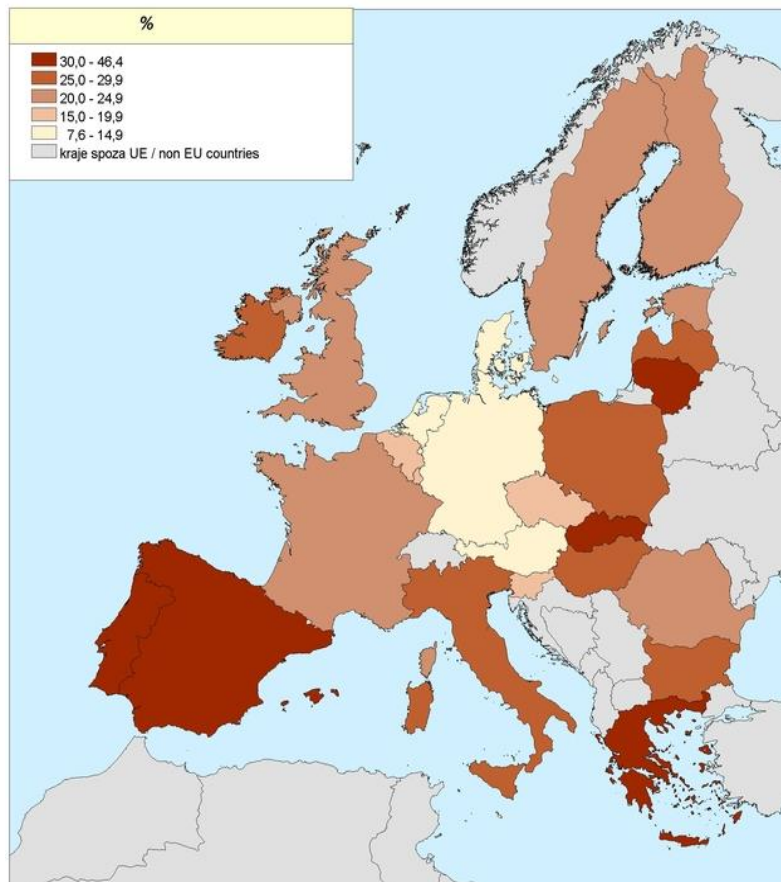
Źródło: Eurostat

Stopa bezrobocia



Źródło: Eurostat

Stopa bezrobocia osób młodych (15 – 24 lata)



Źródło: Eurostat



PRZEDSIĘBIORCZOŚĆ W POLSCE NA TLE MIĘDZYNARODOWYM

Pozycja Polski w międzynarodowych zestawieniach konkurencyjności gospodarek

Polska w rankingach

kraj	Doing Business (Bank Światowy 2013)	Ranking wolności gospodarczej (Heritage Foundation 2012)	Ranking konkurencyjności (Światowe Forum Ekonomiczne 2012)
Singapur	1	2	2
W. Bryt.	7	14	8
Szwecja	13	21	4
Niemcy	20	26	6
Litwa	27	23	45
Szwajcaria	28	5	1
Słowacja	46	51	71
Węgry	54	49	60
Polska	55	64	41
Czechy	65	30	39

Źródło: Przedsiębiorcy w Polsce: fakty, liczby, przykłady. PKPP LEWIATAN,

Poland	
Economy Overview	
Region	OECD high income
Income Category	High income
Population	38,542,737
GNI Per Capita (US\$)	12,67
City covered	Warsaw
Doing Business 2014 Rank	Doing Business 2013 Rank***
45	48

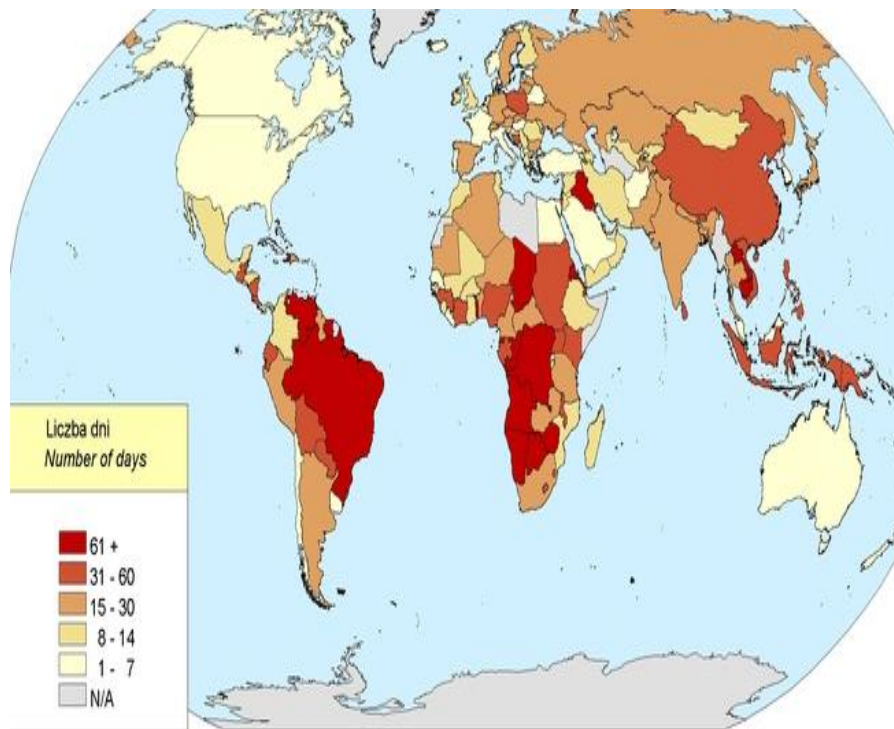


PRZEDSIĘBIORCZOŚĆ W POLSCE NA TLE MIĘDZYNARODOWYM

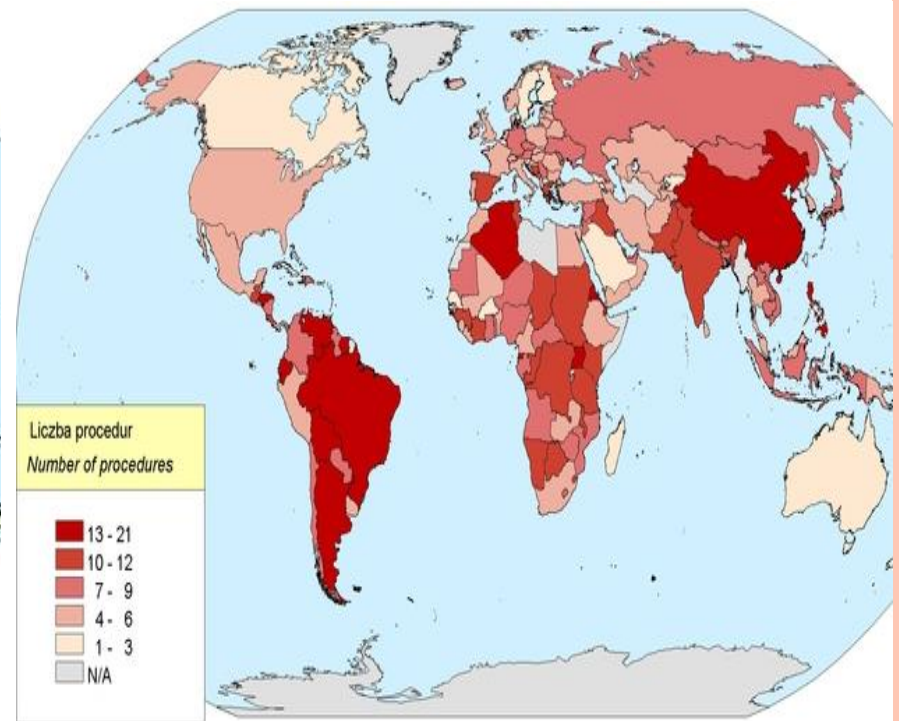
Prowadzenie działalności gospodarczej – ranking światowy

Topics	DB 2014 Rank	DB 2013 Rank	Change in Rank
Starting a Business	116	124	+ 8
Dealing with Construction Permits	88	104	+16
Getting Electricity	137	138	+1
Registering Property	54	63	+9
Getting Credit	3	3	No change
Protecting Investors	52	51	-1
Paying Taxes	113	104	-9
Trading Across Borders	49	50	+1
Enforcing Contracts	55	54	-1
Resolving Insolvency	37	37	No change

Liczba dni potrzebnych na otwarcie firmy w 2011 r.



Liczba procedur potrzebnych na otwarcie firmy w 2011 r.



Źródło: „World Development Indicators, database”

Źródło: „World Development Indicators, database”



Różnice w aspektach prowadzenia przedsiębiorczości w Polsce i innych krajach:

1. Procedura zakładania spółki

Polska – 32 dni Belgia – 4 dni

2. Liczba rocznych płatności podatkowych

Polska – 18 Malta – 6 Norwegia – 4

3. Czas odzyskania należności z umów

Polska – 685 dni Litwa – 275 dni Łotwa – 469 dni

4. Proces upadłościowy

Polska – 3 lata Nowa Zelandia – 216 dni

5. Zdobywanie pozwoleń budowlanych

Polska – 301 dni Finlandia – 44 dni



POTENCJALNA PRZEDSIĘBIORCZOŚĆ W POLSCE

Młodzież ze starej Unii nie garnie się do biznesu. Sytuację ratują Polacy i Bałtowie

- Jedynie 28% młodych obywateli (15-24 lata) krajów dawnej Unii zamierza założyć firmę w ciągu najbliższych pięciu lat - pokazuje raport Eurobarometru. Połowa ankietowanych nigdy nawet nie myślała o rozpoczęciu własnego biznesu. To dwa razy więcej niż w USA.
- Honor Unii ratują wchodzący w dorosłe życie Łotysze (50% deklaruje chęć pójścia na swoje) oraz Polacy, Litwini (po 48%) i Estończycy (47%)
- Co zniechęca młodych mieszkańców UE do przedsiębiorczości? Aż 51% obawia się bankructwa, a 38% - niewystarczających dochodów.
- Amerykanie, w odróżnieniu od Europejczyków, nie traktują plajty w kategoriach porażki. Po upadku firmy szybko otwierają nowy biznes. **Statystyczny milioner** za oceanem bankrutował **dwa, trzy razy**.



WŁASNY BIZNES

o rzecz pożądana

48 proc. młodych ludzi w wieku od 15 do 24 lat myśli w Polsce o własnym biznesie,

o ryzykowna

Tylko jednej czwartej polskich firm zarejestrowanych w 2002 roku udało się przetrwać ponad pięć lat. Średnia unijna to prawie 50 procent.

W Polsce spośród zlikwidowanych małych firm 39,5% splajtowało już po roku, a niemal połowa - po dwóch latach działalności.

Statystycznie większe szanse na długowieczność mają firmy typu start-up (nowe), założone przez mężczyzn, osoby w wieku 45-49 lat z wykształceniem wyższym lub pomaturalnym. Nie bez znaczenia jest również doświadczenie właściciela w kierowaniu cudzym biznesem.

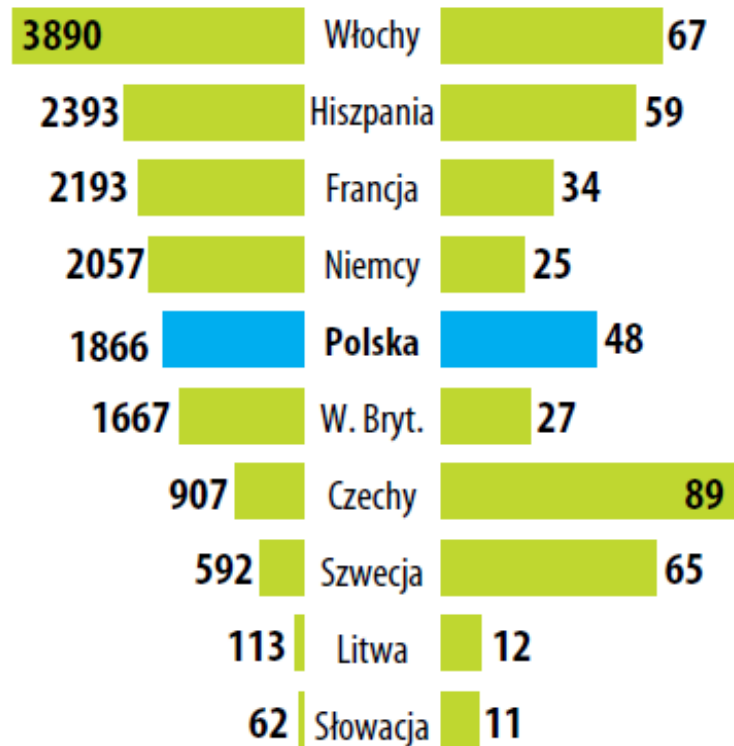


LICZBA PRZEDSIĘBIORSTW I EKSPORT W POLSCE I UE

Liczba przedsiębiorstw

Ogółem (w tys.)

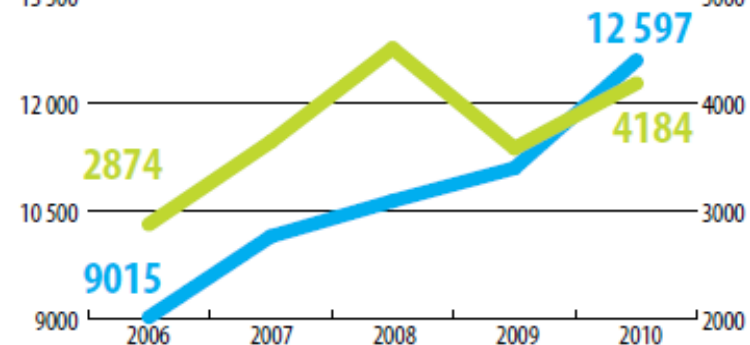
Na 1000 mieszkańców



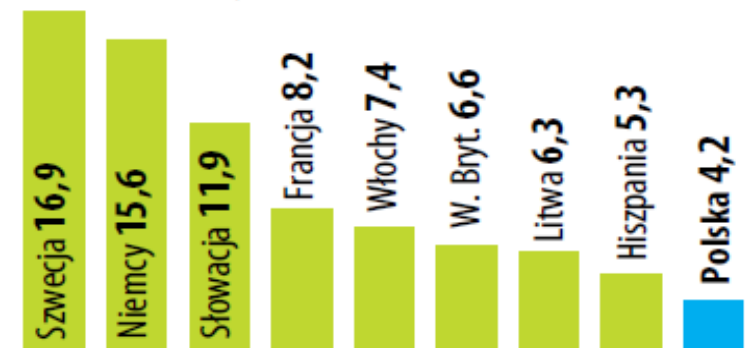
ZRÓDŁO: EUROSTAT 2008-2009, DLA POLSKI GUS 2011 OBLICZENIA WŁASNE

Eksport Polski na mieszkańca

W ZŁOTYCH (left axis) W DOLARACH USA (right axis)



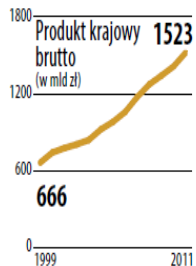
Eksport (w tys. dol. USA na mieszkańca)



ZRÓDŁO: GUS

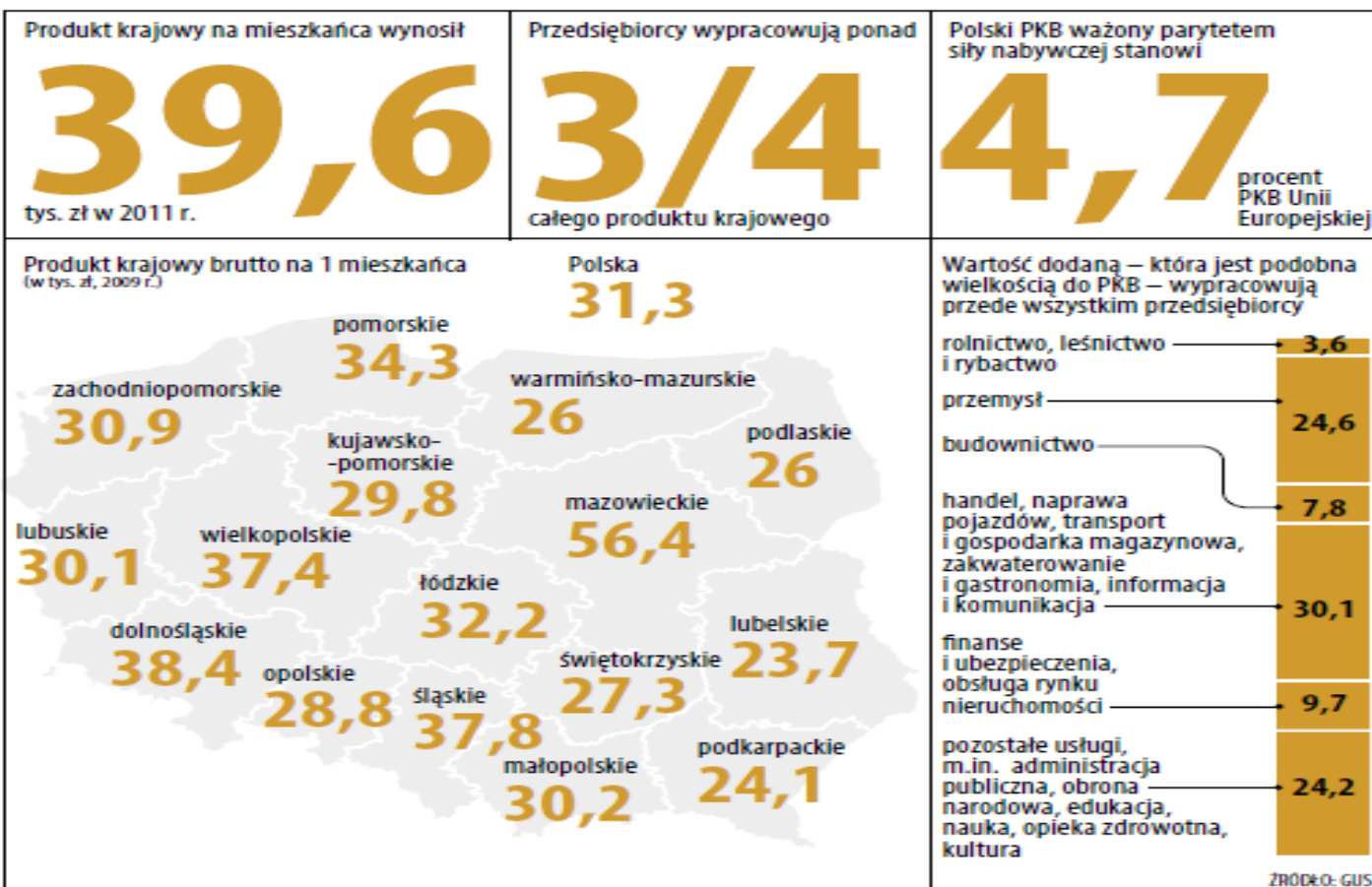


Produkt krajowy w ciągu 12 lat wzrósł o:



128,5 procent

PKB Polski w 2011 r.
wart był **8,9 tys. t złota**



WSZYSCY JESTEŚMY PRZEDSIĘBIORCAMI

W sumie na koniec 2011 r. w Polsce zarejestrowanych było

3 869 897

podmiotów gospodarczych

W tym:

121 871 w sektorze publicznym
3 748 026 w sektorze prywatnym

Z badań GUS wynika, że aktywnych jest ok. 48 procent. W 2011 r. było ich 1 866 tysięcy. 95 procent z nich to małe, najczęściej jedno- i dwuosobowe firmy.

Firmy aktywne w 2011 r.

mikroprzedsiębiorstwa (do 9 pracujących) 1 772 600

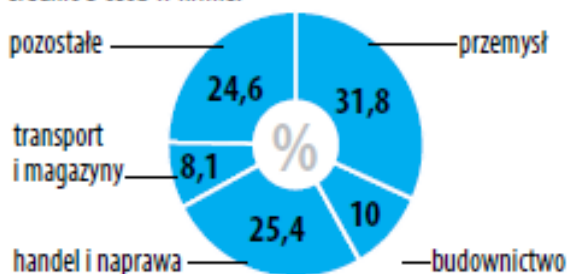
małe (10-49) 52 591*

średnie (50-249) 15 841*

duże (powyżej 249) 3 167*

* DANE ZA 2010 R.

W 2011 r. mieliśmy 48 aktywnych firm na 1000 mieszkańców. We wszystkich pracuje ok. 9 mln ludzi, średnio 5 osób w firmie.



Codziennie jest rejestrowanych **1331 firm**, czyli co **22 sekundy** powstaje podmiot gospodarczy

Średnio każda firma miała w 2010 roku przychody

1,9

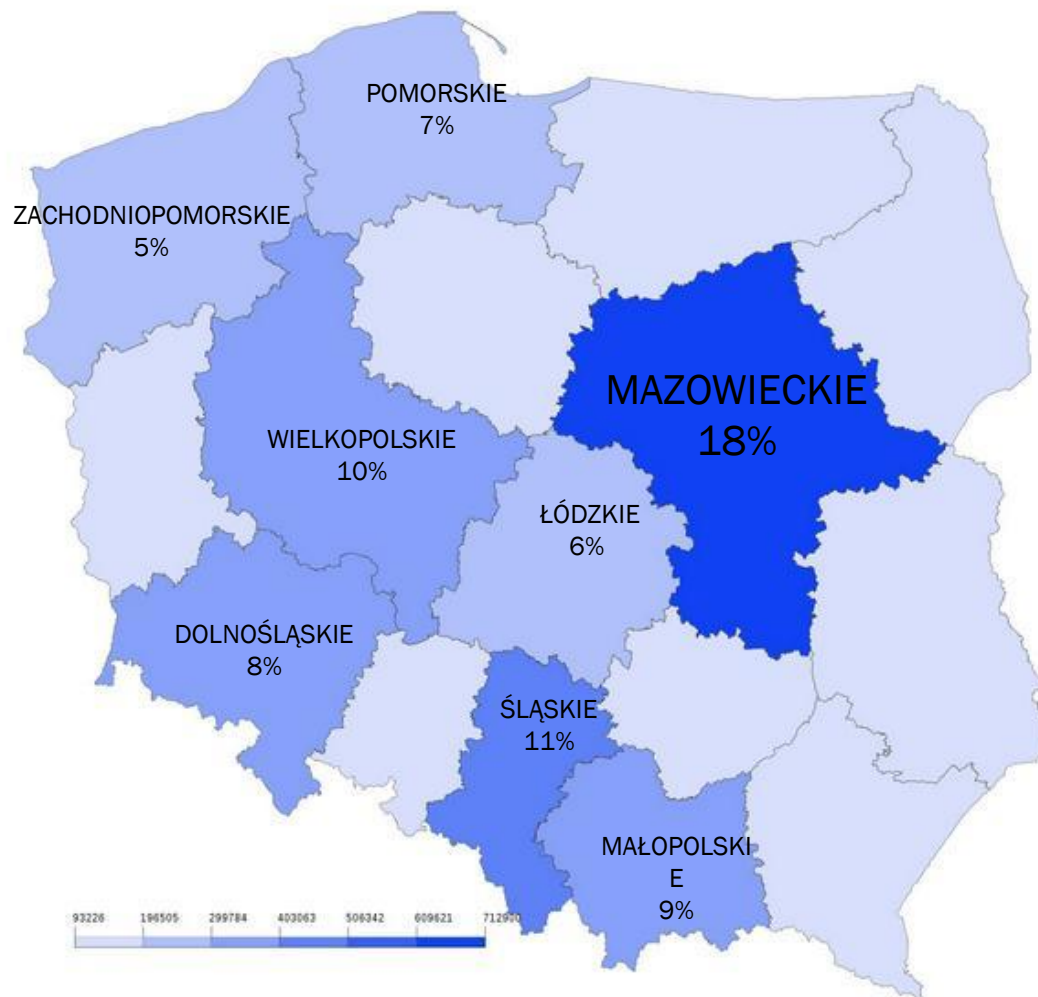
mln zł,

Przychody wynoszą średnio w poszczególnych grupach:

od **0,4** mln zł w firmach mikro
do **454,5** mln zł w dużych przedsiębiorstwach

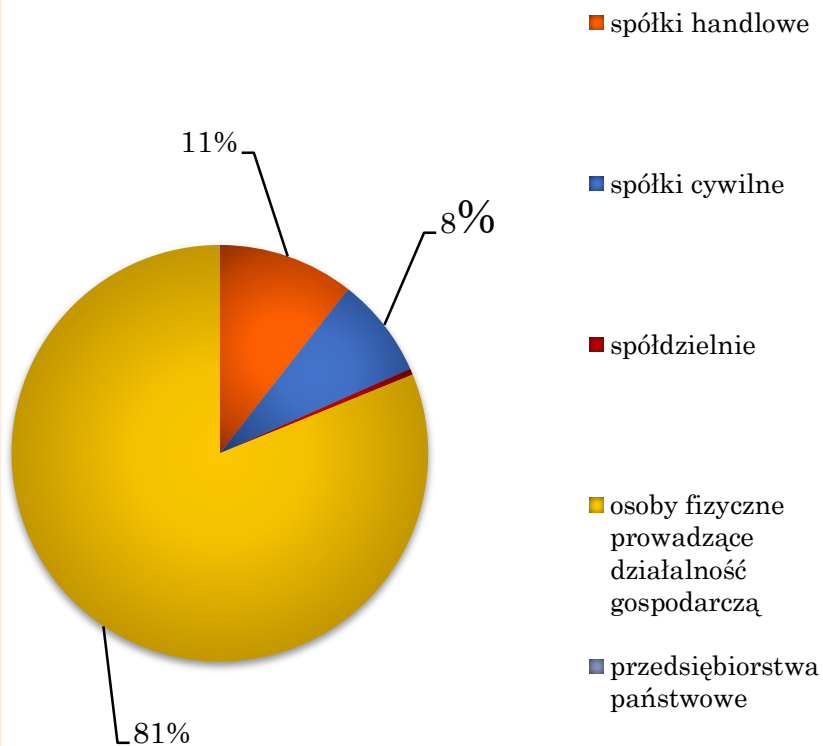


PROCENTOWY UDZIAŁ ILOŚCI PRZEDSIĘBIORSTW WG WOJEWÓDZTW

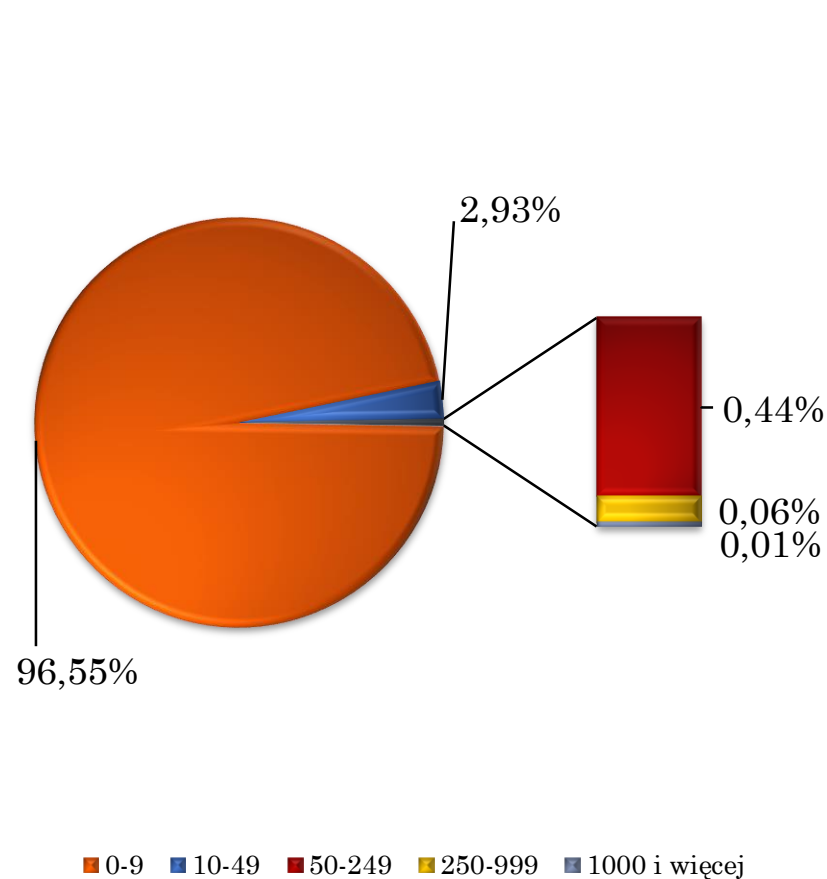


Opracowanie własne na podstawie GUS, 30.01.14

Procentowy udział podmiotów gospodarczych wg formy prawnej



Procentowy udział przedsiębiorstw prywatnych o danej ilości zatrudnionych



Opracowanie własne na podstawie GUS, 30.01.14

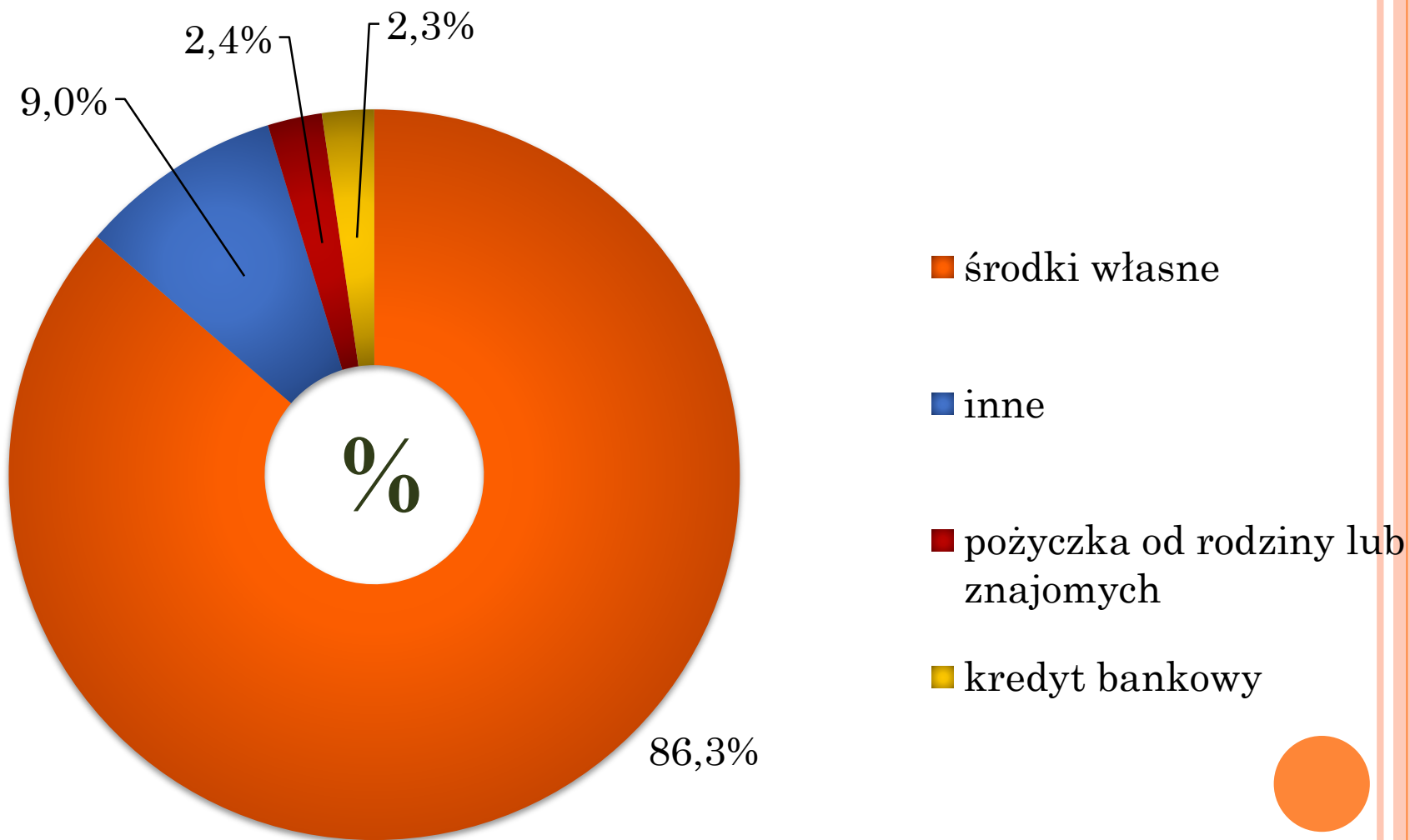


PODSTAWOWE ŹRÓDŁA FINANSOWANIA NOWO URUCHAMIANYCH BIZNESÓW

- Środki własne
- Banki, instytucje finansowe
- Środki wsparcia ze źródeł publicznych
- Venture capital, aniołowie biznesu
- Leasing, factoring
- Ubezpieczenia eksportowe, gwarancje ubezpieczeniowe
- Relacje między środkami własnymi a zewnętrznymi źródłami finansowania źródłami finansowania
 - Czy można uruchomić biznes bez własnych środków?
 - Własne środki a zaufanie do przedsiębiorcy
 - Zasada: im więcej masz i mniej potrzebujesz tym chętniej ci pożyczają



Źródła finansowania podejmowanej działalności



Opracowanie własne na podstawie GUS

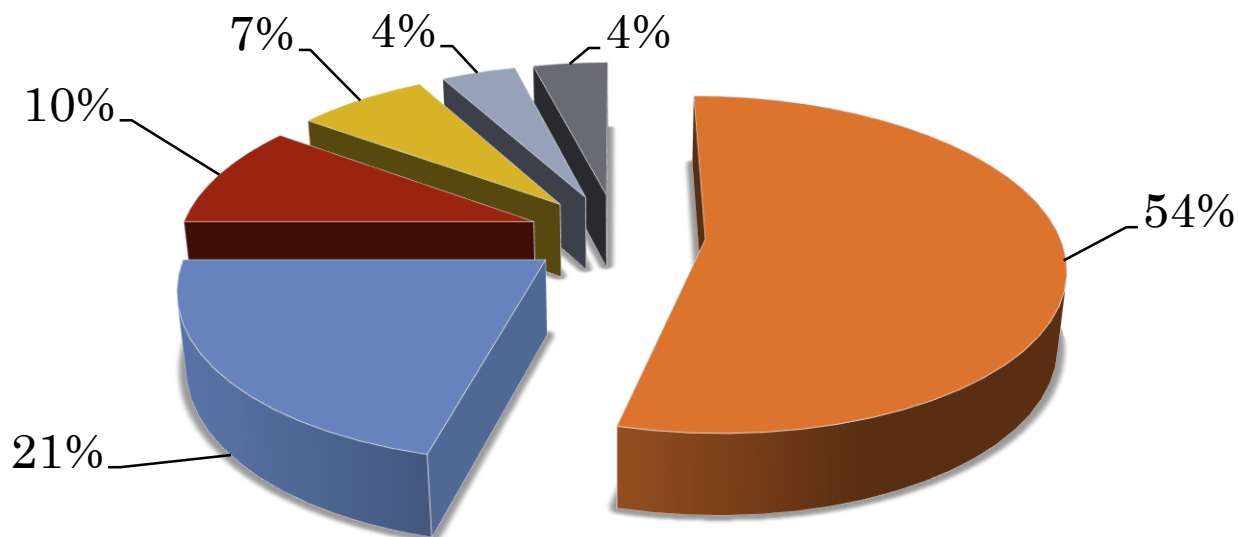
FAZY FINANSOWANIA DZIAŁALNOŚCI

1. **Faza I** - przez Amerykanów nazywana 4F, co jest skrótem od nazw grup kapitałodawców – Founders, Family, Friends, Fools (założyciele, ich rodziny, przyjaciele, darzący inicjatora zaufaniem oraz grupa “głupców”, tzn. ideowcy, hazardziści).
2. **Faza II** - finansowanie kapitałem zasiewu – seed funds, business angels (BA).
3. **Faza III** - dokapitalizowanie przez fundusze kapitału wysokiego ryzyka – Venture Capitals i Private Equity.
4. **Faza IV** - finansowanie przez pozyskanie inwestora strategicznego, przeważnie branżowego lub technologicznego.
5. **Faza V** - dezinwestycja niektórych z wcześniejszych właścicieli i inwestorów, która przeważnie także jest źródłem dodatkowego kapitału dla przedsiębiorstwa – IPO (Initial Public Offering), LBO (Leveraged Buyout), MBO (Management Buyout).



Zasada 4F finansowania firm rozpoczynających działalność, ma też miejsce w Polsce

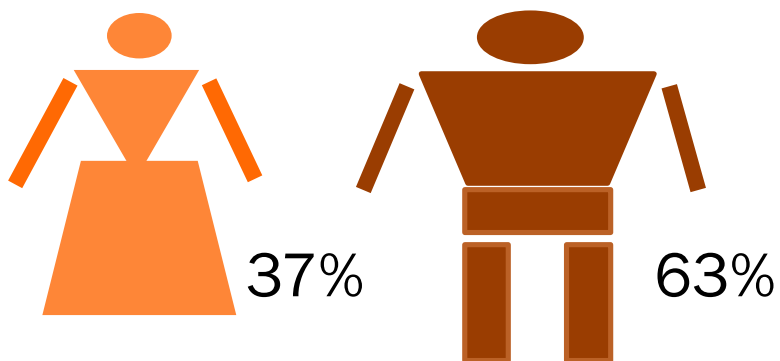
Kto poza instytucjami inwestuje w małe firmy



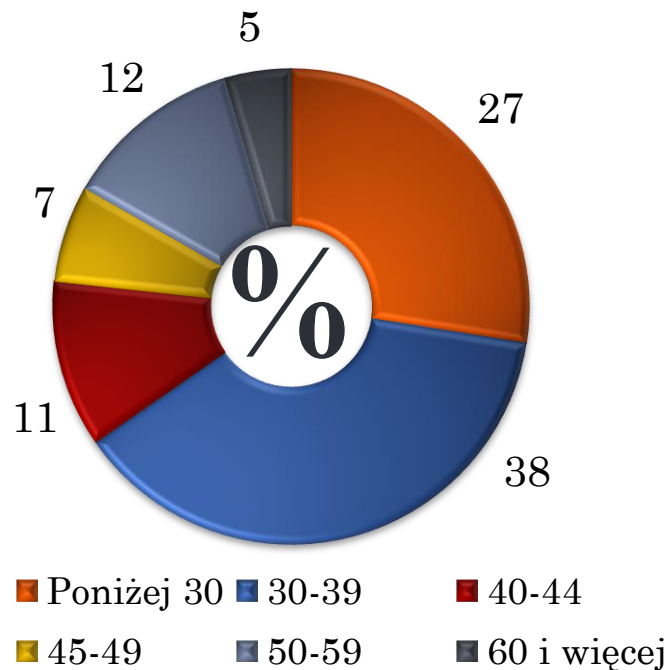
- bliski członek rodziny
- przyjaciół lub sąsiad
- obca osoba
- inny krewny
- kolega z pracy
- inni



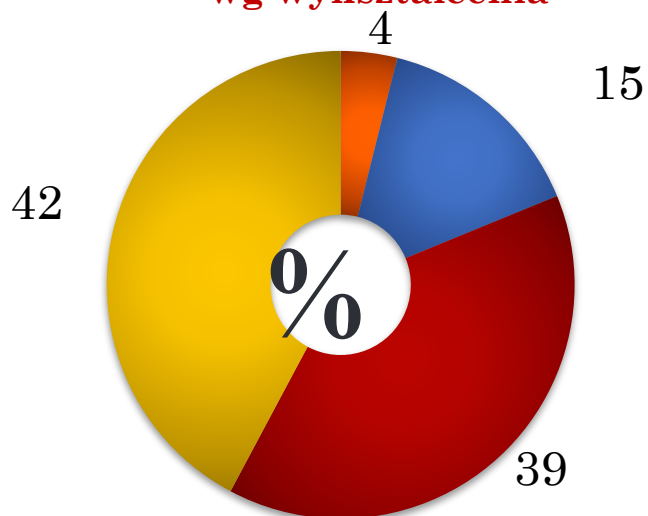
WŁAŚCICIELE FIRM WG PŁCI



Zakładający firmy wg wieku



Właściciele firm jednoosobowych wg wykształcenia



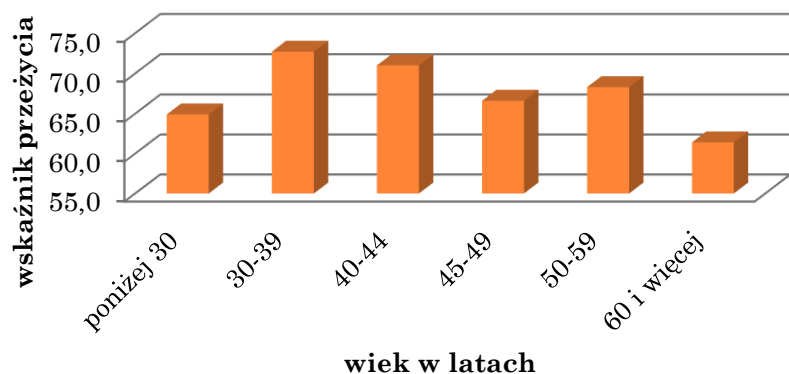
- podstawowe
- zasadnicze zawodowe
- średnie
- wyższe i pomaturalne

Opracowanie własne na podstawie GUS

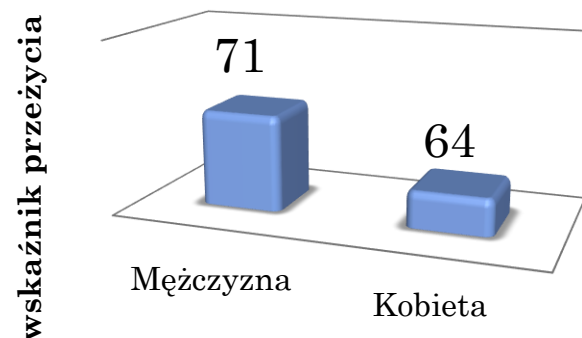


Wskaźniki przeżycia firm wg różnych kategorii

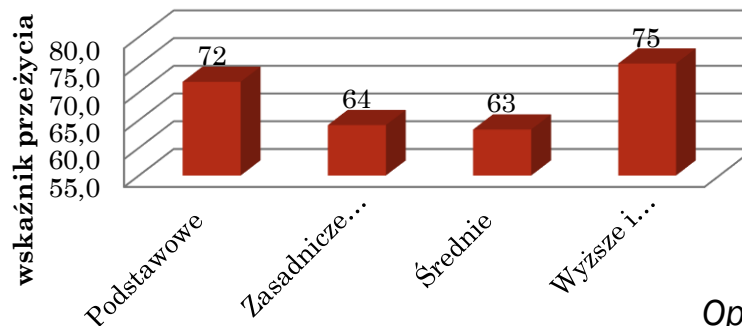
Wskaźnik przeżycia firm wg wieku właściciela 2011/10



Wskaźnik przeżycia firm wg płci właściciela 2011/10



Wskaźnik przeżycia firm wg wykształcenia właściciela 2011/10



STATYSTYCZNA FIRMA W POLSCE

- znajduje się w województwie Mazowieckim
- jest to przedsiębiorstwo osoby fizycznej prowadzącej działalność gospodarczą
- zatrudnia do 9 osób
- zostało sfinansowane ze środków własnych

STATYSTYCZNY WŁAŚCICIEL FIRMY W POLSCE

- mężczyzna
- w wieku 30-39lat
- o wykształceniu wyższym lub pomaturalnym
- jego firma ma ok 70% szans na przeżycie pierwszego roku



UMIEJĘTNOŚCI JAKIE POWINIEN POSIADAĆ CZŁOWIEK PRZEDSIĘBIORCZY:

- ✗ umiejętność znoszenia porażek
- ✗ umiejętność bycia liderem,
- ✗ pomysłowość,
- ✗ poszukiwanie wiedzy i docieranie do jej źródeł,
- ✗ samodoskonalenie,
- ✗ panowanie nad własnymi emocjami,
- ✗ dobre komunikowanie się z innymi ludźmi,
- ✗ uczciwość,
- ✗ odpowiedzialność,
- ✗ solidarność międzyludzka,
- ✗ dbanie o rodzinę.



SYLWETKA CZŁOWIEKA PRZEDSIĘBIORCZEGO

- ✗ posiadanie marzeń, wytyczanie sobie ambitnych celów,
- ✗ snucie planów na przyszłość,
- ✗ ciekawość świata,
- ✗ energia,
- ✗ zapał,
- ✗ wytrzymałość,
- ✗ zdolność do szybkiej regeneracji sił psychofizycznych,
- ✗ pewność siebie,
- ✗ **zaradność**,
- ✗ zdolność do podejmowania ryzyka i umiejętność oceny związanych z nim zagrożeń,
- ✗ empatia,
- ✗ zdolności organizatorskie.



ŻYCIOWA PRZEDSIĘBIORCZOŚĆ WYMAGA DWÓCH CZYNNIKÓW:

- napędu
- kierunku

 <p>BASIA</p>	 <p>WIZJONER</p>	 <p>TWÓRCZO!</p>	 <p>INICJATORI</p>
 <p>POSZUKIWACZ</p>	 <p></p>	 <p></p>	 <p>INNOWATOR</p>
 <p></p>	 <p>AKWIS</p>	 <p></p>	 <p></p>



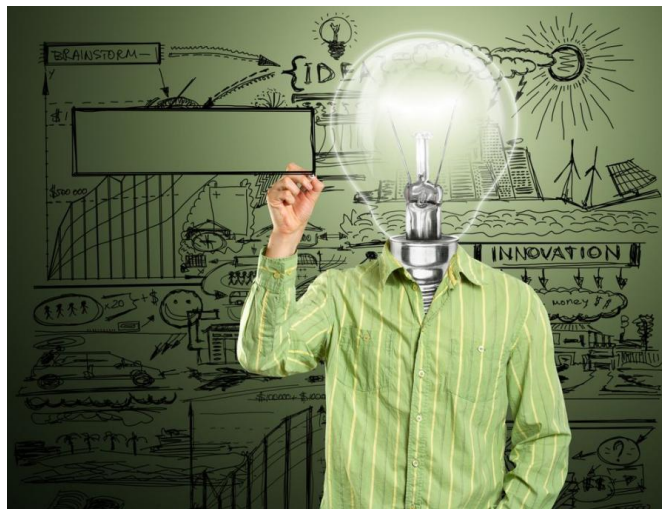
RODZAJE LUDZI (NIE)PRZEDSIĘBIORCZYCH

- Dryfterzy
- Pasażerowie
- Poszukiwacze
- Kapitanowie



JAK OBUDZIĆ W SOBIE BIZNESMANA?

Każdy człowiek ma naturalną zdolność i potrzebę bycia przedsiębiorczym, powinien więc odkrywać w sobie takie cechy i rozwijać je.



CZY PRZEDSIĘBIORCZOŚCI MOŻNA SIĘ NAUCZYĆ?

Prof. William D. Bygrave (Babson College):

„Tak przedsiębiorczość może być przedmiotem nauczania. Jednakże nie możemy gwarantować, że stworzymy nowego Billa Gatesa albo nową Donnę Karen, tak samo jak profesor fizyki nowego Alberta Einsteina czy trener tenisa nową Serenę Williams. Ale dajcie nam studentów z predyspozycjami do założenia biznesu a my zrobimy z nich lepszych przedsiębiorców”



SZEF FIRMY COMMUNICATION PARTNERS PRZEMYSŁAW GACEK

HISTORIA COMMUNICATION PARTNERS

- Założona przez 6 studentów w 2000 r.
- W 2001 wejście funduszu e-Katalyst
- Lider na rynku portali rekrutacyjnych – pracuj.pl
- 2004 – 46 zatrudnionych, 5 mln obrotu, 1 mln zysku
- Tempo wzrostu 50% rocznie



A Ty kim jesteś?



Dziękuję za uwagę

